

<input type="text"/>	<input type="text"/>
----------------------	----------------------

105年國中教育會考

社會科題本

請不要翻到次頁！

讀完本頁的說明，聽從監試委員的指示才開始作答！

※ 請先確認你的答案卡、准考證與座位號碼是否一致無誤。

請閱讀以下測驗作答說明：

測驗說明：

這是國中教育會考社會科題本，題本採雙面印刷，共 **13** 頁，有 **63** 題選擇題，每題都只有 一個正確或最佳 的答案。測驗時間從 **08:30** 到 **09:40**，共 **70** 分鐘。作答開始與結束請聽從監試委員的指示。

注意事項：

1. 所有試題均為四選一的選擇題，答錯不倒扣。
2. 試題中所附圖形，如有附上比例尺，以比例尺為依據作答；若無比例尺，則該圖僅作為參考，不代表實際大小。
3. 可利用題本中空白部分計算，切勿在答案卡上計算。
4. 依試場規則規定，答案卡上不得書寫姓名座號，也不得作任何標記。故意汙損答案卡、損壞試題本，或在答案卡上顯示自己身分者，該科考試不予計列等級。

作答方式：

請依照題意從四個選項中選出一個正確或最佳的答案，並用 **2B** 鉛筆在答案卡上相應的位置畫記，請務必將選項塗黑、塗滿。如果需要修改答案，請使用橡皮擦擦拭乾淨，重新塗黑答案。例如答案為 **B**，則將 **Ⓑ** 選項塗黑、塗滿，即：**Ⓐ ● Ⓒ Ⓓ**

以下為錯誤的畫記方式，可能導致電腦無法正確判讀。如：

- Ⓐ Ⓑ Ⓒ Ⓓ — 未將選項塗滿
- Ⓐ Ⓑ Ⓒ Ⓓ — 未將選項塗黑
- Ⓐ ● Ⓒ Ⓓ — 未擦拭乾淨
- Ⓐ ● Ⓒ Ⓓ — 塗出選項外
- Ⓐ ● ● Ⓓ — 同時塗兩個選項

請聽到鐘（鈴）響起，於題本右上角方格內填寫准考證末兩碼，再翻頁作答

一、單題：(1~55題)

1. 表(一)為 2010 年臺灣北、中、南、東四大區域的產業人口比例，其中何者為北部區域？

- (A)甲
- (B)乙
- (C)丙
- (D)丁

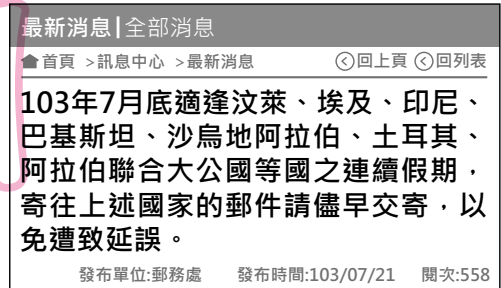
表(一)

區域 \ 產業	甲	乙	丙	丁
第一級產業	1	15	7	9
第二級產業	34	23	36	40
第三級產業	65	62	57	51

單位：%

2. 小章在郵局網頁上看到如圖(一)的訊息，圖中各國適逢連續假期，是因為此期間有這些國家主要宗教信仰的重要節日。圖中各國的主要宗教信仰應為下列何者？

- (A)佛教
- (B)印度教
- (C)基督教
- (D)伊斯蘭教



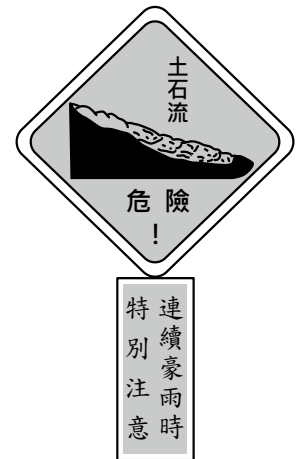
圖(一)

3. 中國在 1950 至 1980 年間，對一月月均溫低於 0°C 的區域施行免費供煤取暖政策，但卻造成嚴重空氣汙染，影響當地居民健康。該政策實際供煤的區域，大致以下列哪條河流為其南界？

- (A)黃河
- (B)淮河
- (C)長江
- (D)珠江

4. 圖(二)為某種災害的警告標示牌，用來提醒民眾提高警覺。根據臺灣行政區的地形特色判斷，此種標示牌在下列哪個縣(市)最多？

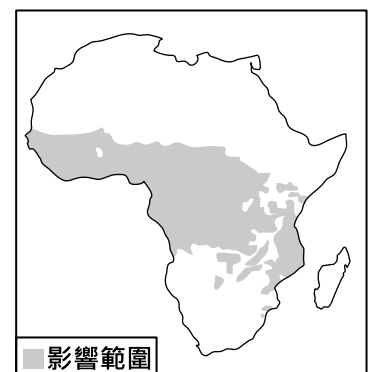
- (A)彰化縣
- (B)雲林縣
- (C)南投縣
- (D)新竹市



圖(二)

5. 非洲的昏睡症是由嗜嗜蠅傳播的一種疾病，圖(三)是嗜嗜蠅的影響範圍，下列何者大部分地區位於此範圍內？

- (A)剛果盆地
- (B)撒哈拉盆地
- (C)喀拉哈里盆地
- (D)尼羅河三角洲



圖(三)

6. 圖(四)是某旅行社的傳單內容，若想了解當地原住民族的生活，最適合參考下列哪一本書？

- (A)《矮靈祭的傳說》
 (B)《飛魚祭的探索》
 (C)《祀壺信仰的淵源》
 (D)《紋面習俗的傳承》

尋找海上珍珠～蘭嶼之旅
 感受造舟的精湛工藝、頭髮舞的熱情，體驗充滿活力的原住民風情。
 詳情請洽○○旅遊

圖(四)

7. 表(二)是臺灣某時期官方書籍所推薦當時北部地區參訪地點的整理，根據內容判斷，表中的「？」最可能是下列何者？

- (A)臺灣府
 (B)臺灣總督府
 (C)臺灣省政府
 (D)臺灣省行政長官公署

表(二)

參訪地點	性質
國語學校	教育機構
臺北郵政局(郵局)	通訊機構
臺灣神社	統治象徵
?	最高統治機關

8. 約西元前 3500 年開始，人類歷史陸續發展出高度文明，如：西亞的蘇美、埃及古王國及中國的殷商時期，下列何者為上述古文明的共同特色？

- (A)出現文字 (B)強調一神信仰
 (C)實施種姓制度 (D)建立跨歐亞的帝國

9. 圖(五)中的句子，是學生報告的段落標題。此份報告的題目，最可能是下列何者？

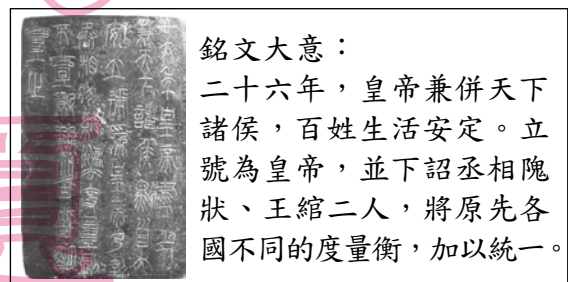
- (A)荷西爭奪臺灣的紛擾
 (B)鄭氏三代的臺灣經營
 (C)朱一貴反清事件的始末
 (D)曇花一現的臺灣民主國

一、盤據東南謀復明
 二、東征攻臺驅紅毛
 三、漢人社會始紮根
 四、兵敗薙髮終降清

圖(五)

10. 圖(六)是某出土文物上刻寫的銘文，依其內容大意判斷，最可能是呈現下列何人的事蹟？

- (A)秦始皇 (B)漢武帝
 (C)唐太宗 (D)明太祖



圖(六)

11. 圖(七)呈現清中葉以後，朝廷允許外國傳教士在華活動範圍逐漸改變的情形。造成此轉變的原因，最可能是下列何者？

- (A)清朝對外條約的簽訂
 (B)太平天國的傳教影響
 (C)清朝接受美國的門戶開放政策
 (D)中國經濟重心由沿海轉向內地

傳教士僅能在廣州的指定區域活動

傳教士可以在上海等通商口岸傳教

傳教士可以到中國內地遊歷、傳教

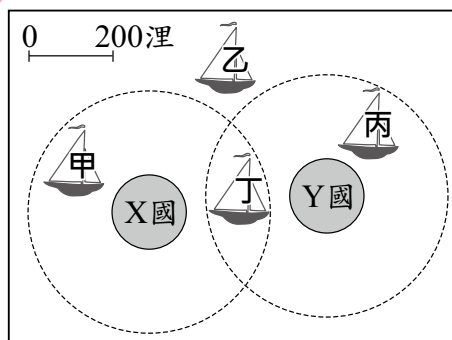
圖(七)

12. 小韓無意間涉入一起珠寶竊案而遭檢察官約談，雖然案件仍在調查階段，但因媒體的報導，使小韓飽受朋友及路人的異樣眼光，他不平地認為社會上的法治素養實在有待加強。上述小韓指的法治素養最可能是下列何者？
- (A)告訴乃論之罪，司法人員不得主動追究
 (B)人民不分貧富貴賤，犯罪就要依法處罰
 (C)法律未明定處罰的行為，不得任意處罰
 (D)未經法官判決有罪確定前，應視為無罪

13. 我國籍遠洋漁船上，船長與漁工的對話如下：
 漁工小義：「船長，我們可以下網捕魚了嗎？」
 船長小城：「沒問題，我們的船已經開到可自由捕魚的公海上了。」

根據上述內容判斷，小城的船隻最可能位於

- (A)甲 (B)乙 (C)丙 (D)丁



圖(八)

14. 小安有甲、乙、丙三份工作機會，將其機會成本繪製如表(三)。若小安在繪製表格時僅以薪資為考量，根據表中內容判斷，甲、乙、丙三份工作的薪資，由高到低依序為下列何者？

- (A)丙、乙、甲 (B)甲、丙、乙
 (C)丙、甲、乙 (D)甲、乙、丙

表(三)

工作	機會成本
甲	丙的薪資
乙	甲的薪資
丙	甲的薪資

15. 一位釣客因天黑視線不良誤入商港範圍內釣魚，但他的行為已違反相關法規，將可能被處以罰鍰，警方提醒民眾千萬不要因疏忽而觸法。上述釣客若被開罰而不服，依法他應先採下列何種方式進行權利救濟？

- (A)向警察機關提出請願 (B)向高等法院提出上訴
 (C)向訴願管轄機關提出訴願 (D)向高等行政法院提起訴訟

16. 某小鎮的夜市因各大美食節目頻頻採訪而聲名大噪，許多觀光客慕名而來，但因當地目前的基礎建設無法容納眾多人潮與車潮，導致交通堵塞情況嚴重。若該小鎮的鎮長採取某種方法解決上述問題，下列何者最可能是他的作法？

- (A)增加所得稅收 (B)興建公共造產
 (C)舉辦地方特色活動 (D)規範媒體報導內容

17. 某官員在接受質詢時說：「近來因國際投資客將大筆資金投入我國金融市場，使得新臺幣相對美元大幅升值，為避免過度升值對我國出口貿易產生不利影響，我們將會適時介入影響新臺幣的匯率、控制貨幣數量，以維持物價的穩定。」下列何者最可能是上述官員任職的政府機關？

- (A)財政部 (B)經濟部
 (C)臺灣銀行 (D)中央銀行

18. 2012年，某作物的世界前四大出口國為泰國、印尼、越南和馬來西亞。根據這些國家的自然環境特徵判斷，該作物最可能為下列何者？
- (A)小麥 (B)棉花
(C)橄欖 (D)橡膠

19. 表(四)為某種環境問題在各個地區造成的影響，該環境問題持續惡化後，最可能出現下列何種現象？

表(四)

地區	影響
喜馬拉雅山區	冰河逐漸消退
熱帶海域	大量珊瑚白化
北極地區	部分動物棲息地減少
溫帶地區	出現熱帶地區常見的傳染病

- (A)海水淹沒沿海低窪地區
(B)兩極地區海水鹽度上升
(C)沿海地區地層下陷嚴重
(D)高緯區可耕地面積減少
20. 「2009年侵襲臺灣的莫拉克颱風帶來驚人雨量，隨著豪雨沖刷下來的漂流木，布滿東海岸的海域，導致臺東許多漁港暫時關閉；部分漂流木更順著洋流流動到其他國家附近的海域，影響其海上作業船隻的安全。」根據臺灣附近洋流流向判斷，這些漂流木最可能會流動到哪個地區附近的海域？
- (A)中國海南島 (B)印尼爪哇島
(C)日本琉球群島 (D)菲律賓呂宋島

表(五)

21. 一地的人口密度常隨海拔高度的不同而異，表(五)為某類型國家兩種海拔高度分區的人口疏密狀況，其結果與全球多數國家相反。該類型國家最可能位於下列哪一緯度區內？

海拔高度	人口密度
1,000公尺以下	較稀疏
1,000公尺以上	較稠密

- (A)66.5°N~90°N (B)30°N~60°N
(C)23.5°N~23.5°S (D)40°S~66.5°S
22. 《諸羅縣志》記載：「……為縣治往郡必由之路。舊時冬春架竹為之，上覆以土；夏秋水漲漂去，設渡以濟行人。」上文是描述臺灣某地過去在冬春時，會架起簡易的竹橋以利通行，夏秋時則因竹橋會遭沖毀遂改以渡船代之。上述不同季節的過溪方式，與當地河川的何種特色關係最密切？
- (A)坡陡流急 (B)泥沙含量偏高
(C)流向多為東西向 (D)屬於荒溪型河川
23. 臺灣本島的位置約介於22°N~25°N，120°E~122°E之間。某中國旅遊團至臺灣某地遊覽時，車上的定位系統測得該地的經緯度坐標為(24.16°N，121.62°E)，該旅遊團最可能是在下列何處遊覽？
- (A)嘉義阿里山 (B)花蓮太魯閣
(C)臺東三仙臺 (D)高雄西子灣

24. 「中國史上，某位皇帝考量原根據地的農業生產落後，且北方外族威脅漸弱，為有效擴張勢力，因此將都城向南遷徙到漢文化的重鎮。遷都後，因貴族與大臣反彈，甚至起而叛亂，皇帝剷除反對勢力後，更加大力推行漢化。」上文所述最可能是下列何事？

- (A) 忽必烈建都大都 (B) 明成祖移都北京
(C) 隋文帝營建大興 (D) 北魏孝文帝定都洛陽

25. 表(六)是某一組織的重要事件整理，根據內容判斷，下列何者最適合放入表中的「？」處？

- (A) 從印度輸出大量瓷器販賣至中國
(B) 以白銀吸引中國商人至馬尼拉交易
(C) 以澳門為據點，推動亞洲傳教事業
(D) 設亞洲總部於巴達維亞，統籌經營

表(六)

重要事件	
★	成立於十七世紀初
★	？
★	曾在 <u>臺灣</u> 、 <u>南非好望角</u> 等地建立殖民地
★	在 <u>日本鎖國</u> 時期，獲准與 <u>日本</u> 貿易

26. 表(七)呈現某帝國的形勢演變，此帝國最可能是下列何者？

- (A) 奧匈帝國
(B) 拜占庭帝國
(C) 神聖羅馬帝國
(D) 鄂圖曼土耳其帝國

表(七)

時間	形勢演變
十三世紀	興起於 <u>安納托力亞</u> 高原
十六世紀	掌控 <u>巴爾幹半島</u> ，邁向全盛時期
十九世紀	因 <u>俄國</u> 、 <u>英國</u> 、 <u>法國</u> 的侵略而衰弱
二十世紀	第一次世界大戰戰敗，帝國瓦解

27. 以下是某書對臺灣的描述：「此時期臺灣居民不得與外國往來，而且統治者為了管制移民、稽查海盜，還限定臺灣與中國大陸的對渡港口。當時臺灣所輸出的稻米幾乎全部銷往福建及其附近地區，糖則主要運銷華中、華北和東北。」此時期由負責上述貨物運銷的商人所自行組成的組織，最可能是下列何者？

- (A) 郊
(B) 洋行
(C) 市船司
(D) 總理衙門

📖 郊 = 行郊；
總理衙門：總理各國事務衙門的簡稱。

28. 某雜誌對臺灣當時的鐵路建設有以下描述：「目前已修築完成的鐵路，路線包括：一、從基隆經臺北、新竹到中港(今竹南)，二、從大稻埕、臺北到淡水，三、從嘉義經臺南到打狗等。至於中港到嘉義間，由於需跨越多條河流，工程尤其困難，但預計在幾年後，就可以貫通臺灣南北。」雜誌的描寫，其時間點最可能在下列哪一時期？

- (A) 荷蘭統治時期 (B) 鄭氏統治時期
(C) 清朝統治時期 (D) 日本統治時期

29. 圖(九)是關於我國《憲法》中人民基本權利的分類，阿偉聽完老師的講解後，在課本上加了甲、乙、丙、丁四個註解，下列何者最適合作為「乙」註解的內容？



圖(九)

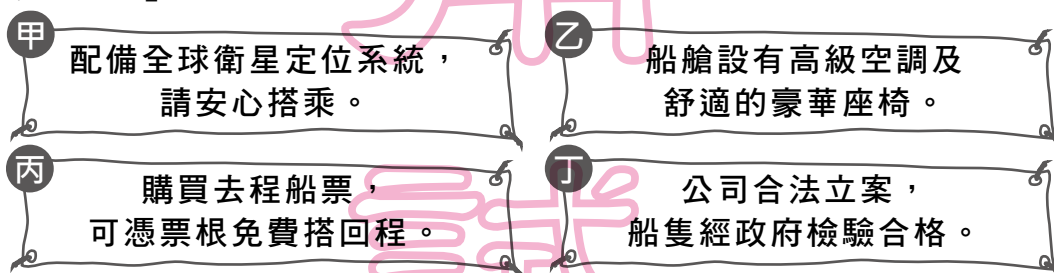
- (A)報考公務人員考試
(B)提供民眾職業訓練管道
(C)投書媒體評論政府政策
(D)禁止因性別差異而同工不同酬

30. 公民老師請同學以生活中的新聞為題材，利用課堂所學為新聞內容訂標題。根據表(八)的內容判斷，哪一位同學寫的標題有誤？

表(八)

姓名	新聞標題
小美	十三歲嫌犯，將移送少年法院審理
小幸	食品檢驗不合格，縣政府將處罰鍰
阿楷	行政機關浪費水，監察院提出糾正
阿涵	冷血殺人犯，檢察官作出死刑判決

- (A)小美 (B)小幸
(C)阿楷 (D)阿涵
31. 某景點的特色是搭船遊湖欣賞湖光山色，各船公司紛紛推出不同的廣告標語來吸引遊客搭乘。圖(十)是某四家船公司的廣告標語，其中何者運用了「需求法則」的概念？



圖(十)

- (A)甲 (B)乙 (C)丙 (D)丁
32. 新聞報導：某業者成立基金會，並設置專線作為捐款平臺，讓民眾可以透過這個管道，即時捐款給需要幫助的人，民眾每捐一元，基金會也捐一元，共同響應公益活動。根據上述內容判斷，關於該基金會的敘述，下列何者最適當？
- (A)屬於地方自治組織的一種
(B)成立依據為《集會遊行法》
(C)推動該活動可落實社會責任
(D)該組織的性質屬於職業團體

33. 圖(十一)為我國某地區在一段期間內發生的各類訴訟案件統計結果。根據圖中資料判斷，下列哪一項推論最合理？

各類訴訟案件統計結果

1. 民事案件 145 件
2. 刑事案件 42 件
3. 行政案件 8 件

圖(十一)

- (A)提起公訴的案件可能為 45 件
(B)提起公訴的案件可能為 50 件
(C)可以調解的案件可能為 126 件
(D)可以調解的案件可能為 162 件

34. 表(九)為某一海港歷年四季的風向頻率統計。若僅考慮盛行風向，該港口最可能位於下列哪個地區？

表(九)

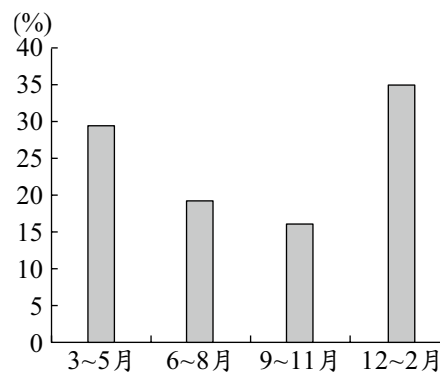
風向 季節	I (%)	II (%)	III (%)	IV (%)	靜風 (%)	風向分類
春	46.7	13.8	15.7	21.8	1.9	
夏	19.1	20.0	33.0	26.1	1.8	
秋	63.3	6.0	8.7	21.0	1.0	
冬	72.1	6.7	5.5	14.8	0.9	

- (A)英國西部
(B)臺灣北部
(C)中國東北部
(D)義大利南部
35. 都市發展與交通息息相關，大都市常位在各種交通方式交會的樞紐上。小明整理中國大連、北京、上海、重慶的交通方式，將其歸納成表(十)的四種類型。下列對於上述四個都市與右表的對應，何者正確？

表(十)

類型	交通方式
甲	鐵路—公路樞紐
乙	海運—鐵路—公路樞紐
丙	河運—鐵路—公路樞紐
丁	河運—海運—鐵路—公路樞紐

- (A)北京為甲類
(B)重慶為乙類
(C)上海為丙類
(D)大連為丁類
36. 圖(十二)是某地各季的國際遊客比例。已知當地乾季的國際遊客比例最高，該地最可能位於下列何處？
- (A)澳洲西南部地區
(B)阿根廷彭巴草原
(C)法國地中海沿岸
(D)美國西北部沿岸



圖(十二)

37. 2003年起，中國在六大地區中的某地區實施多項振興經濟的措施，例如：
- (1)更新工廠老舊設施或進行工業升級。
 - (2)加強與俄羅斯、北韓邊界地區的經貿合作。
 - (3)進行礦業、林業等資源型都市的轉型。
- 下列何者最可能也是該地區進行的計畫之一？
- (A)改善農地排水問題，增加糧食生產
(B)規畫南水北調工程，穩定水源供給
(C)增設經濟特區，加強和中亞的貿易
(D)興建三峽大壩，改善工業缺電問題

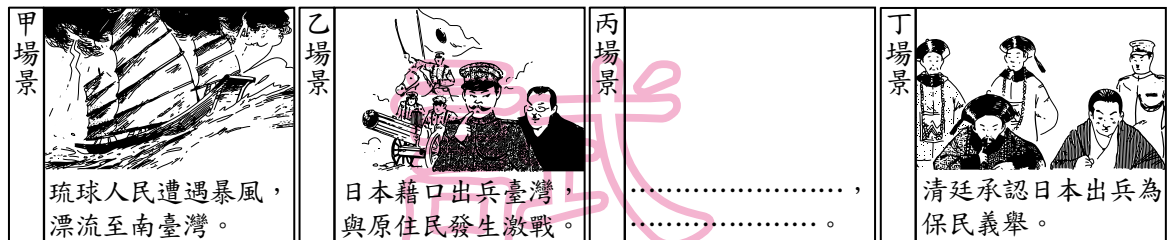
38. 「此一朝代版圖遼闊，境內民族複雜，蒙古、女真、契丹、高麗、漢族等族雜居；加上先前的軍事行動，曾經遠達西亞、歐洲，帶回突厥、波斯、幹羅思(俄羅斯)及東歐各族人士。上述情況使得此朝代族群繁多，遠遠超過其他時期，在中國史上可謂獨一無二。」此一朝代最可能是下列何者？
- (A)漢朝
(B)唐朝
(C)元朝
(D)清朝

39. 圖(十三)為2005年某博物館的宣傳海報，下列何者最可能是圖中所指「偉大的海上探險」所帶來的影響之一？
- (A)引發探險風氣，延續歐洲海外拓殖熱潮
(B)貿易管道暢通，中國白銀大量流入歐洲
(C)中國聲威遠播，奠定華人移居東南亞基礎
(D)肅清倭寇的勢力，東南沿海因此得以安定



圖(十三)

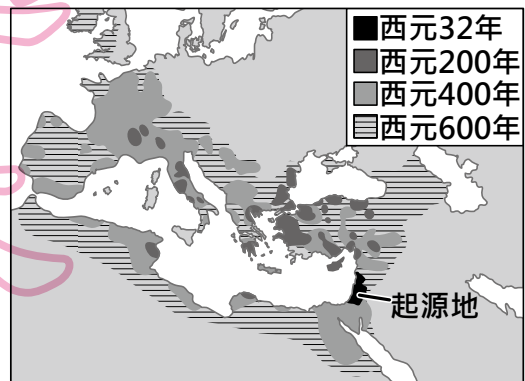
40. 動畫公司設計一部名為「百步蛇與太陽旗的戰爭」的短片，若影片內容須合乎歷史發展脈絡，則圖(十四)中「丙場景」應為下列何者？



圖(十四)

- (A)淡水、基隆為主要戰場，兩軍死傷無數
(B)原住民在南投山區抗日，日軍傷亡慘重
(C)朝廷任命沈葆楨為欽差大臣，來臺加強防務
(D)清廷派軍參戰，因戰事失利，被迫割讓臺灣

41. 圖(十五)描繪某一重要史事演變及擴展的過程，根據年代與分布範圍的改變判斷，此圖片的主題最可能是下列何者？



圖(十五)

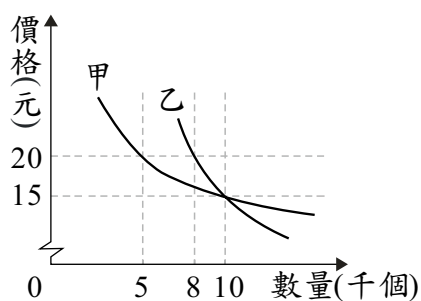
- (A)基督教的傳播
(B)日耳曼民族的遷徙
(C)伊斯蘭文化的發展
(D)亞歷山大帝國的擴張

42. 老師在課堂上讓同學進行角色扮演，透過相互對話的方式，了解我國中央政府的職權運作與互動關係。根據表(十一)的內容判斷，下列關於甲、乙職權的敘述何者正確？

表(十一)

同學	角色	對話內容
小哲	甲	我決定提名阿誠為大法官。
大熊	乙	我認為阿誠不適任，所以我不同意這個人事任命案。

- (A) 甲可對乙提出覆議
 (B) 乙可對甲提出質詢
 (C) 甲可解釋法律命令
 (D) 乙可提出不信任案
43. 圖(十六)是根據市場調查結果所繪製出的需求曲線圖，某公司打算藉此結果為甲、乙二種不同產品訂價。若此公司隨時備有足夠產品可供應市場所需，則依圖中內容判斷，該公司採用下列何種價格組合的銷貨收入最高？
- (A) 甲、乙產品皆為 15 元
 (B) 甲、乙產品皆為 20 元
 (C) 甲產品 15 元，乙產品 20 元
 (D) 甲產品 20 元，乙產品 15 元



圖(十六)

44. 表(十二)為甲、乙、丙、丁四國在最近一次國會選舉後的席次資料。若此四國的政黨制度型態相當穩定，且各國前三大黨在每次國會改選後獲得的席次總和，占總席次的比例皆超過 95%，根據表中資料判斷，下列何者的政黨制度型態最可能傾向多黨制？

表(十二)

國家	國會席次資料
甲	第二大黨獲得 20% 的席次
乙	第二大黨獲得 47% 的席次
丙	第三大黨獲得 2% 的席次
丁	第三大黨獲得 31% 的席次

- (A) 甲
 (B) 乙
 (C) 丙
 (D) 丁
45. 小岩、小太與小冬三人，以同時段由其中二人工作的方式輪班生產饅頭與包子，且每人一次只負責生產一項產品，表(十三)為他們的產能狀況。若小太與小岩搭檔生產時，小岩在生產饅頭上具有比較利益；而小太與小冬搭檔生產時，小冬在生產包子上具有比較利益，根據表中資料判斷，甲最可能為下列何者？

表(十三)

	饅頭	包子
小岩	50	40
小太	40	甲
小冬	25	25

單位：個/小時

- (A) 25
 (B) 30
 (C) 35
 (D) 40

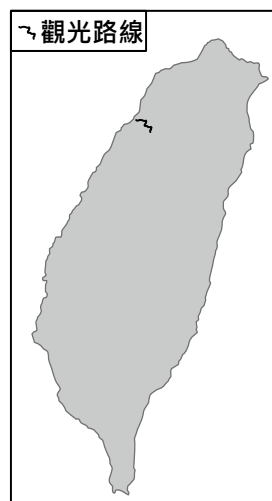
46. 右列是小美在某一份專題報告中所舉的例子。根據其內容判斷，下列何者最可能是小美報告的主題？

- (A)科技倫理
- (B)全球關連
- (C)區域統合
- (D)國際貿易

1. 流感、SARS等疾病，透過便捷的交通運輸網在世界各地蔓延。
2. 部分國家發展工業時大量使用化石燃料，加速地球暖化。
3. 國際金融風暴與國際油價攀升，對各國經濟發展造成影響。

47. 交通部觀光局推出「臺灣好行」觀光巴士，規畫許多觀光路線，藉此行銷臺灣各地區的獨特魅力。圖(十七)顯示其中一條規畫的路線，此路線的觀光特色主要為下列何者？

- (A)糖廠文化
- (B)客家文化
- (C)鹽田景觀
- (D)戰地風光



圖(十七)

48. 老師在課堂上介紹完文化的特徵後，抽籤點了四位同學，要他們分別對各個特徵舉例。根據表(十四)的內容判斷，下列哪一位同學的回答內容最不適當？

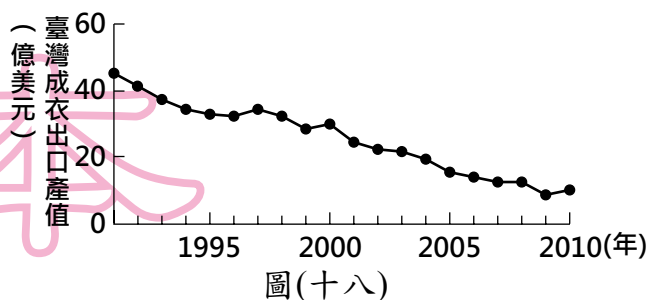
- (A)小周
- (B)阿星
- (C)琪琪
- (D)小貞

表(十四)

特徵	同學	回答內容
差異性	小周	古代書寫的隸書、楷書，逐漸演變成我們今日所使用的文字。
普遍性	阿星	世界各地的人們，大多都有與家人、親戚一同慶祝團聚的習俗。
制約性	琪琪	我國修改交通法規，規定乘坐小客車後座的乘客應繫上安全帶。
累積性	小貞	從腳踏車至汽、機車，人們發明更舒適的交通工具往來各地。

49. 圖(十八)為1991至2010年臺灣成衣出口產值的變化情形，造成該變化趨勢的主要原因為何？

- (A)加入世界貿易組織
- (B)國內生產成本提高
- (C)國外市場規模擴大
- (D)產品附加價值提升



圖(十八)

50. 政府透過許多管道推動社會福利相關政策，例如：以公益彩券回饋金，協助經濟弱勢民眾繳納部分健保相關費用；放寬低收入戶審查門檻，協助經濟弱勢家庭獲得社會救助等。上述政府的二項作法，最主要是為了達成下列何項目的？
- (A)確保民眾財產權利
(B)縮短城鄉發展差距
(C)保障人民生存權利
(D)推廣志工服務活動

新

表(十五)

變革的內容	
起源地	英國
早期傳播地區	
影響	<ul style="list-style-type: none"> - 新興城市的林立 - 工廠制度的出現 - ?

51. 表(十五)呈現歷史上某變革的內容，中
最適合填入下列何者？
- (A)封建莊園經濟的強化
(B)科學革命思想的萌芽
(C)君權神授觀念的鞏固
(D)社會主義學說的興起

聞

52. 在某本以近現代中國為背景的小說中寫到：「最近，國家開始實施新政策，由政府指定中央、交通、中國這幾家銀行發行法幣。我想，此政策若真能好好實行，改善過去幣制混亂的情況，買賣交易就比較好做了。」這段話所呈現的最可能是中國處於下列何種局勢下的情況？
- (A)戊戌變法期間，朝廷推動經濟改革
(B)八國聯軍結束，朝廷陸續推行新政
(C)北伐統一完成，政府致力建設發展
(D)八年抗戰後期，政府籌措資金抗日

式

53. 表(十六)為中國全國與上海的常住人口年齡結構，顯示上海的常住人口年齡結構變化趨勢與全國不一致。上述現象與上海的何項特徵關係最密切？

表(十六)

年齡(歲)	全國		上海	
	2000年	2010年	2000年	2010年
0-14	22.9%	16.6%	12.2%	8.6%
15-64	70.1%	74.5%	76.3%	81.3%
65以上	7.0%	8.9%	11.5%	10.1%

- (A)房產價格較高
(B)就業機會較多
(C)老人福利較佳
(D)沙塵暴較嚴重

54. 以下是旅遊書對某座教堂的描述：「十六世紀上半葉，西班牙人在昔日印加帝國神廟打磨精美的石頭基座上，建造宏偉的聖多明哥教堂。」文中的教堂最可能位於現今哪一國家？

- (A)古巴 (B)秘魯
(C)巴西 (D)墨西哥

55. 圖(十九)是一幅歷史照片與說明，圖說人物曾兩度被俘。依據說明，此人最可能先後被下列何者所俘？



1947年，有一位臺南人在臺灣被政府徵召，隨部隊赴中國華北參戰，戰敗被俘後編入敵軍；1950年代，他參與韓戰，再度被俘；最後以「來歸義士」身分返臺，哭倒在母親懷中。

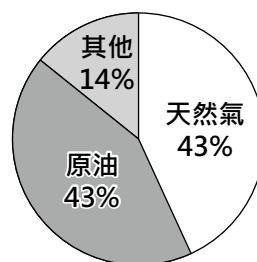
- (A) 日本、美國
 (B) 日本、中國國民黨
 (C) 中國共產黨、美國
 (D) 中國共產黨、北韓

圖(十九)

二、題組：(56~63題)

閱讀下列選文，回答第56至58題：

卡達為阿拉伯半島東側臨波斯灣的小國，由於具有豐富的天然資源，成為全球人均GDP名列前茅的國家。圖(二十)為2010年該國的出口結構，其中兩大出口品為該國的經濟支柱，但因為本國人口少，為了維持經濟持續成長，必須依賴大量外籍人士，以滿足該國的勞力需求，因而成為人口移入的地區。



圖(二十)

56. 根據該國地理位置判斷，其主要的氣候類型為下列何者？

- (A) 熱帶雨林氣候
 (B) 熱帶沙漠氣候
 (C) 溫帶大陸性氣候
 (D) 溫帶地中海型氣候

57. 下列何國的主要出口產品與該國最為類似？

- (A) 中國
 (B) 南韓
 (C) 紐西蘭
 (D) 俄羅斯

58. 表(十七)為2000至2010年德國、埃及、卡達、墨西哥的人口資料。根據上文描述，其中何者最可能為卡達？

表(十七)

- (A) 甲
 (B) 乙
 (C) 丙
 (D) 丁

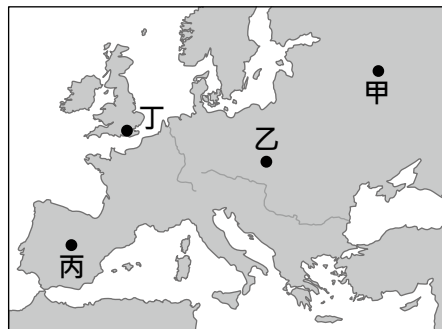
項目 國家	自然增加率 (%)	社會增加率 (%)	幼年人口 (%)	老年人口 (%)
甲	11.8	11.5	21.8	1.2
乙	-2.1	2.7	14.5	18.7
丙	16.3	-3.6	32.2	5.4
丁	17.8	-0.2	33.1	5.3

閱讀下列選文，回答第 59 至 60 題：

皮雷茨基的祖國在 1939 年遭德國、蘇聯攻陷，他因此參與地下反抗組織，並趁德軍搜捕罪犯時，混入隊伍，故意被送進納粹在他的祖國內成立的集中營，設法將內部消息傳遞出去，這些資料使盟國更加認識集中營的情況。1943 年，皮雷茨基從集中營逃出，繼續反抗德軍。大戰結束，他回到祖國生活，幾年後因反對當時操控自己國家的外國勢力而被處死。直到 1990 年代，皮雷茨基才得到平反，成為該國的英雄人物。

59. 文中監禁皮雷茨基的集中營，最可能位於圖(二十一)中甲、乙、丙、丁何處？

- (A)甲
(B)乙
(C)丙
(D)丁



圖(二十一)

60. 上文中皮雷茨基獲得平反，最可能與下列何者有關？

- (A)法西斯黨勢力的衰微 (B)歐洲共產政權的瓦解
(C)「第三世界」的興起 (D)歐洲經濟共同體的建立

閱讀下列選文，回答第 61 至 63 題：

一部戲劇的劇情簡介如下——

主角雖出生於政治世家，卻因志趣不合而選擇到鄉下教書。但一夕間，在公職選舉中連任六屆的父親因空難過世，主角因而回到家鄉繼承父親遺志，代替父親參選。在該次選舉中，他以年輕、改革為口號，並提出補助育兒津貼、營造優質育嬰環境等社福政見而當選。後來劇中主角的心態逐漸轉變，從一個原本對政治毫無興趣的教師，慢慢發現自己心中對於政治也有熱忱，最後以完成父親理想且成為傑出的政治人物而自豪。

61. 若劇中場景發生在我國，下列何者最可能是主角父親所擔任的公職？

- (A)和美鎮鎮長 (B)高雄市市長
(C)新竹縣縣議員 (D)臺灣省省諮議員

62. 劇中主角在選舉時所提出的政見，最可能是為了因應下列哪一項社會問題？

- (A)少年犯罪嚴重 (B)性別比例失衡
(C)死亡率不斷上升 (D)生育率持續下降

63. 根據上述內容，下列何者最能解釋文末劇中主角的心路歷程？

- (A)社會主義
(B)需求法則
(C)需求層次理論
(D)社會達爾文主義

需求層次理論＝個人需求層次理論